

中華民國 108 年度

4-0501527

臺北市總預算

臺北市政府教育局主管

臺北市地方教育發展基金

臺北市萬華區華江國民小學附屬單位預算之分預算

(特別收入基金)

臺北市萬華區華江國民小學編

臺北市地方教育發展基金－臺北市萬華區華江國民小學

目次

中華民國108年度

一、財務摘要	第 1 頁
二、業務計畫及預算概要	第 3 -10 頁
三、預算主要表	
(一) 基金來源、用途及餘絀預計表	第 11 頁
(二) 現金流量預計表	第 12 頁
四、預算明細表	
(一) 基金來源－服務收入明細表	第 13 頁
(二) 基金來源－財產處分收入明細表	第 14 頁
(三) 基金來源－租金收入明細表	第 15 頁
(四) 基金來源－其他財產收入明細表	第 16 頁
(五) 基金來源－公庫撥款收入明細表	第 17 頁
(六) 基金來源－學雜費收入明細表	第 18 頁
(七) 基金來源－受贈收入明細表	第 19 頁
(八) 基金來源－雜項收入明細表	第 20 頁
(九) 基金用途－國民教育計畫明細表	第 21 -27 頁
(十) 基金用途－學前教育計畫明細表	第 28 -30 頁
(十一) 基金用途－一般行政管理計畫明細表	第 31 -33 頁
(十二) 基金用途－建築及設備計畫明細表	第 34 -35 頁
五、預算參考表	
(一) 預計平衡表	第 37 頁
(二) 各項費用彙計表	第 38 -43 頁
(三) 員工人數彙計表	第 44 頁
(四) 用人費用彙計表	第 46 -49 頁

臺北市地方教育發展基金－臺北市萬華區華江國民小學

目 次

中華民國108年度

(五) 聘用及約僱人員明細表	第 50 – 51 頁
(六) 單位 (或計畫) 成本分析表	第 52 頁
(七) 5 年來主要業務計畫分析表	第 53 頁
(八) 資本資產及長期負債明細表	第 54 頁

臺北市地方教育發展基金－臺北市萬華區華江國民小學

財務摘要

中華民國108年度

單位：新臺幣千元

項 目	本 年 度	上 年 度	比較增減數	%
經營成績：				
基金來源	79,049	91,180	-12,131	-13.30
基金用途	84,302	94,121	-9,819	-10.43
賸餘(短絀)	-5,253	-2,942	-2,311	--
餘絀情形：				
基金餘額	2,083	7,336	-5,253	-71.61
現金流量(註)：				
現金及約當現金之淨增(減)	-5,253	-2,942	-2,311	--

附註：現金流量係採現金及約當現金基礎，包括現金及自投資日起3個月內到期或清償之債權證券。

本 頁 空 白

業務計畫及預算概要

臺北市地方教育發展基金 - 臺北市萬華區華江國民小學

業務計畫及預算概要

中華民國 108 年度

壹、基金概況

一、設立宗旨及願景：

- (一) 本校遵照憲法第 158 條及 160 條規定，教育文化應發展國民之民族精神、自治精神，國民道德與健全體格、科學及生活智能，以培養學童七大學習領域及十大基本能力。
- (二) 本校自 91 年度起依教育經費編列與管理法第 13 條規定設置「臺北市地方教育發展基金」，以促進教育健全發展，提昇教育經費運用績效。

二、施政重點：

- (一) 開啟多元智慧：尊重每個學生獨特的個性，以多元智慧的觀點協助他找到生命的亮點，肯定天生我才必有用，能知於學，樂於學。
- (二) 培養生活能力：因應新世紀知識社會的到來，培養學生帶得走的能力，諸如人際溝通能力、資訊能力、終身學習能力、生涯規畫能力、問題解決能力等。
- (三) 蘊育人文情懷：在溫馨開放的校園文化中，孕育人文情懷，學會尊重、包容；建構生命的價值、完成人性的開展。
- (四) 建置溫馨民主的校園文化：
 1. 以參與式管理、落實行政、教師會、家長會三者的良性互動。
 2. 以學生第一，教學優先的觀念提昇行政服務效率。
 3. 放下威權心態，開啟校園民主之風氣。
- (五) 推動適性教學：
 1. 運用小班優勢，採多元化、活潑化的教學及評量。
 2. 運用校內、外資源，加強多元學習能力。
 3. 關懷相對弱勢學生之教學及輔導。
 4. 發展資訊教育，充實學生電腦運用之知能，並提昇教師運用電腦教學之能力。
- (六) 辦理發展性的訓輔活動：
 1. 辦理各項活動、競賽及展演。
 2. 推動校內外學習服務。

臺北市地方教育發展基金 - 臺北市萬華區華江國民小學

業務計畫及預算概要

中華民國 108 年度

3. 發展績優社團及校隊，如鼓藝社、跆拳道、扯鈴隊、籃球隊等。
4. 加強新興領域教育的辦理，並融入各科教學以收成效。

三、組織概況（另附組織系統圖）：

本校設置校長 1 人，綜理全校校務，下設教務處、學生事務處、總務處、輔導室、會計室、人事室及幼兒園等單位。

內部分層業務如下：

（一）教務處：秉承校長之命，辦理全校教務事項。

1. 教學組：掌理課程編排、課業考查、學藝競賽、教學研究、教師進修、差假教師調代課及缺補課之查核等事項。
2. 註冊組：掌理註冊、編班、轉學、學籍保管、各項獎助學金補助及成績考查等有關學籍事項，掌理教科書編選、教學用具之管理、保管及出版學校刊物等事項。
3. 資訊組：掌理電腦設備及區域網路之管理、保管等事項。

（二）學生事務處：秉承校長之命，辦理全校學生事務事項。

1. 生活組：掌理訓育計畫之擬定及辦理各類訓育等活動、掌理學生日常生活常規、辦理交通導護各項事項。
2. 體育組：掌理學生體育活動、體格鍛鍊等事項。
3. 環教組：掌理健康檢查，個人及環境衛生檢查、保健等事項。

（三）總務處：秉承校長之命，辦理全校總務事項。

1. 事務組：掌理校舍、校具、財產、物品採購保管、工程發包、監工及驗收。
2. 出納組：掌理文件收發登錄、撰擬繕校、典守學校印信、檔案保管、整理各項會議紀錄及校史等事項，掌理現金、零用金、票據、契約之保管等收支事項，辦理員工薪津發放及各項扣繳單據證明等。

（四）輔導室：秉承校長之命，辦理全校學生學習輔導、生活輔導、生涯輔導等事項。

1. 特輔組：掌理學生個案建立、學習輔導、生活輔導、生涯輔導及兩性教育、親職教育等事項，辦理輔導資料搜集建檔、組訓愛心家長、實施測驗、社區人力整合、出版親職刊物等事項，擬訂特

臺北市地方教育發展基金 - 臺北市萬華區華江國民小學

業務計畫及預算概要

中華民國 108 年度

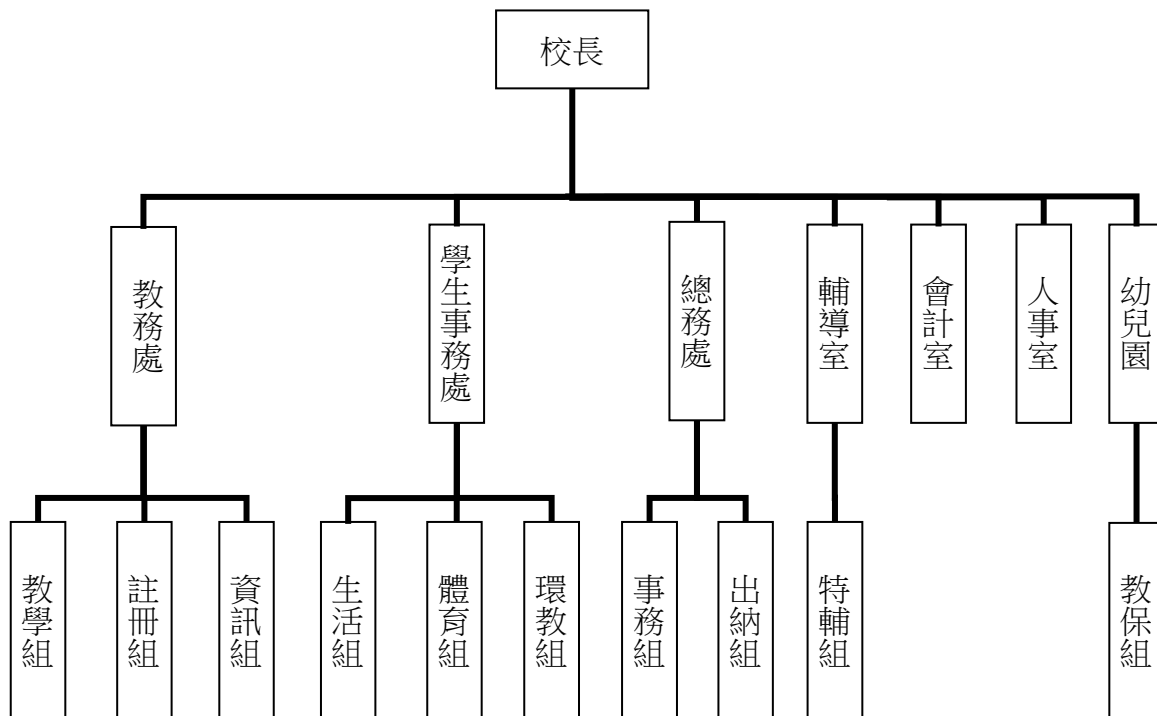
特殊教育計畫章則、親師輔導諮詢、特教班甄選鑑別、實施各項診斷測驗、特教兒童追蹤輔導等事項。

(五) 會計室：秉承上級主計機關之監督與指導，並受校長之指揮，依法辦理歲計、會計、統計等事項。

(六) 人事室：秉承上級人事機關之監督與指導，並受校長之指揮，依法辦理人事管理查核等事項。

(七) 幼兒園：秉承校長之命，綜理園務、規劃幼兒教學、保育、環境與各項措施。

1. 教保組：辦理招生、註冊、教學活動之安排、教學設備之規劃、幼兒保育、衛生保健、疾病預防、親職教育、社工與特殊幼兒輔導等事項。



四、基金歸類及屬性：

本校地方教育發展基金依據教育經費編列與管理法第 13 條規定設置，本基金為預算法第 4 條第 1 項第 2 款第 5 目所定之特別收入基金，以本府教育局為管理機關。

臺北市地方教育發展基金 - 臺北市萬華區華江國民小學
業務計畫及預算概要

中華民國 108 年度

貳、業務計畫

本年度業務計畫重點與預算配合情形及預期績效，詳列如下：

單位：新臺幣千元

業務計畫名稱	計畫重點內容	預算數	預 期 績 效
國民教育計畫	辦理各項教學、學生事務、圖書及輔導等業務。	54,134	1.新購教具、運動器材及圖書等各科教學設備。 2.革新教學方法，充實各科教材，提高教學效能。 3.辦理教師甄選及指定活動等項目，藉由辦理各項活動，以鍛鍊學童強健的身體，增進學童各項生活智能。
學前教育計畫	辦理幼兒教學、保育等業務。	10,108	1.新購教學設備，革新教學方法，提高教學效能。 2.辦理幼兒園各項活動，以鍛鍊幼兒強健的身體，增進幼兒各項生活智能。
一般行政管理計畫	綜理學校總務、人事、會計等業務。	13,448	配合校務推動行政處室支援工作，進而增進校務運作。
建築及設備計畫	購置教學所需教學設備等及改善教學環境。	6,612	購置各項教學設備及行政設備並辦理操場整修工程，改善教學環境，增進教學效能，並提高行政效率。

參、預算概要

一、基金來源及用途之預計：

(一) 本年度基金來源：

服務收入 5 千元、財產處分收入 1 萬 7 千元、租金收入 50 萬 2 千元、其他財產收入 37 萬 4 千元、公庫撥款收入 7,567 萬元、學雜費收入 210 萬 8 千元、受贈收入 1 千元、雜項收入 37 萬 2 千元，本年度基金來源 7,904 萬 9 千元，較上年度預算數 9,118 萬元，減少 1,213 萬 1 千元，約 13.30%，主要係公庫撥款收入減編所致。

臺北市地方教育發展基金 - 臺北市萬華區華江國民小學

業務計畫及預算概要

中華民國 108 年度

(二) 本年度基金用途：

國民教育計畫 5,413 萬 4 千元，學前教育計畫 1,010 萬 8 千元，一般行政管理計畫 1,344 萬 8 千元，建築及設備計畫 661 萬 2 千元，本年度基金用途 8,430 萬 2 千元，較上年度預算數 9,412 萬 1 千元，減少 981 萬 9 千元，約 10.43%，主要係減編校園整修工程所致。

二、基金餘絀之預計：

本年度基金來源及用途相抵後，差短 525 萬 3 千元，較上年度預算數差短 294 萬 2 千元，增加 231 萬 1 千元，約 78.55%，將移用以前基金餘額 525 萬 3 千元支應。

三、現金流量之預計：

本年度業務活動淨現金流出 525 萬 3 千元。

四、補辦預算事項：詳補辦預算明細表

(一) 購建固定資產 24 萬 7 千元。

- 1.106 年度教育局學校設施改善準備，補助臺北市各級公立學校增設飲水機計畫，內屬設備部分移列固定資產 10 萬元。
- 2.107 年度教育局學校設施改善準備，補助校園設置雨水回收系統計畫，內屬設備部分移列固定資產 11 萬 7 千元。
- 3.107 年度校園優質化工程第二期，工程施工概況、施工進度等需數位相機拍照留存，原列遞延修繕房屋建築支出工程管理費，內屬設備部分計 3 萬元移列固定資產。

肆、年度關鍵績效指標：

關鍵策略目標	關鍵績效指標	衡量標準	年度目標值
建構安全友善校園	校園場地開放使用人次	校園場地開放使用人次 單位：人次	25,000 人次

臺北市地方教育發展基金 - 臺北市萬華區華江國民小學

業務計畫及預算概要

中華民國 108 年度

伍、前年度及上年度已過期間實施狀況及成果概述：

一、前（106）年度決算結果及績效達成情形：

（一）前年度決算結果：

- 1.基金來源：決算數 8,250 萬 8 千元，較預算數 7,493 萬 2 千元，計增加 757 萬 6 千元，約 10.11%，主要係教育局與教育部補助收入增加所致。
- 2.基金用途：決算數 8,378 萬 9 千元，較預算數 7,813 萬 8 千元，計增加 565 萬 1 千元，約 7.23%，主要係因教育局與教育部補助支出增加所致。

（二）前年度績效達成情形分析：

年度績效目標	衡量指標	年度目標值	績效衡量暨達成情形分析
建構安全友善校園	校園場地開放使用人次	25,000 人次	平日及例假日於特定時段開放學校運動場、活動中心及教室等供社區民眾、社會人士使用，106 年總計 25,748 人次使用，已達原訂目標值。

二、上（107）年度已過期間預算執行情形及績效達成情形：

（一）上年度預算截至 107 年 5 月 31 日止執行情形：

- 1.基金來源：實際執行數 4,035 萬 6 千元，較預算分配數 3,993 萬 1 千元，計增加 42 萬 5 千元，約 1.06%，主要係場地租借收入較預計增加所致。
- 2.基金用途：實際執行數 3,611 萬 9 千元，較預算分配數 4,287 萬 3 千元，計減少 675 萬 4 千元，約 15.75%，主要係因用

臺北市地方教育發展基金 - 臺北市萬華區華江國民小學
業務計畫及預算概要

中華民國 108 年度

人費用覈實支用所致。

(二) 上(107)年度績效達成情形分析：

年度績效目標	衡量指標	年度目標值	績效衡量暨達成情形分析
建構安全友善校園	校園場地開放使用人次	25,000 人次	平日及例假日於特定時段開放學校運動場、活動中心及教室等供社區民眾、社會人士使用，總計 11,218 人次使用，截至 107 年 5 月 31 日已達原訂目標值之 45%。

陸、其他：無

臺北市地方教育發展基金－臺北市萬華區華江國民小學

補辦預算明細表

中華民國108年度

單位：新臺幣元

項 目	金額	辦理年度	說 明
合計	246,941		
購建固定資產	246,941		
購置雜項設備	100,000	106	教育局學校設施改善準備，補助臺北市各級公立學校增設飲水機計畫，內屬設備部分移列固定資產。
飲水機	100,000		
購置機械及設備	146,941	107	教育局學校設施改善準備，補助校園設置雨水回收系統計畫，內屬設備部分移列固定資產。 教育局學校設施改善準備，補助校園設置雨水回收系統計畫，內屬設備部分移列固定資產。 原列遞延修繕房屋建築支出-校園優質化工程第二期之工程管理費，內屬設備部分移列固定資產。
雨撲滿	94,008		
加壓馬達	22,933		
數位相機(超過2000萬以上畫素)	30,000		

備註：各管理機關(構)依預算法第 8 8 條規定補辦預算，應確係不及編入年度預算，且因經營環境發生重大變遷或正常業務(含執行中央補助款項目)之確實需要，並經主管機關核轉本府核准先行辦理者；不具急迫性之事項，仍應儘可能納入預算辦理。

預算主要表

臺北市地方教育發展基金－臺北市萬華區華江國民小學

基金來源、用途及餘絀預計表

中華民國108年度

單位：新臺幣千元

前年度決算數	項 目	本年度預算數	上年度預算數	比較增減（－）
82,508	基金來源	79,049	91,180	-12,131
9	勞務收入	5	5	
9	服務收入	5	5	
1,691	財產收入	893	1,183	-290
50	財產處分收入	17	10	7
796	租金收入	502	799	-297
845	其他財產收入	374	374	
77,347	政府撥入收入	75,670	87,515	-11,845
76,201	公庫撥款收入	75,670	87,515	-11,845
1,146	政府其他撥入收入			
2,020	教學收入	2,108	2,108	
2,020	學雜費收入	2,108	2,108	
1,441	其他收入	373	370	3
	受贈收入	1	1	1
1,441	雜項收入	372	369	3
83,789	基金用途	84,302	94,121	-9,819
54,751	國民教育計畫	54,134	51,535	2,599
8,038	學前教育計畫	10,108	11,710	-1,602
11,292	一般行政管理計畫	13,448	13,407	41
9,707	建築及設備計畫	6,612	17,470	-10,858
-1,281	本期賸餘(短絀)	-5,253	-2,942	-2,311
11,558	期初基金餘額	7,336	8,352	-1,016
10,277	期末基金餘額	2,083	5,411	-3,328

註：前年度決算數及上年度預算數細數之和與總數或略有出入，係四捨五入關係，以下各表同。

臺北市地方教育發展基金－臺北市萬華區華江國民小學

現金流量預計表

中華民國108年度

單位：新臺幣千元

項 目	本 預	年 算	度 數	說 明
業務活動之現金流量				
本期賸餘(短絀)			-5,253	
業務活動之淨現金流入(流出)			-5,253	
其他活動之現金流量				
其他活動之淨現金流入(流出)				
現金及約當現金之淨增(淨減)			-5,253	
期初現金及約當現金			11,309	
期末現金及約當現金			6,056	

註：本表係採現金及約當現金基礎，包括現金及自投資日起3個月內到期或清償之債權證券。

預算明細表

臺北市地方教育發展基金－臺北市萬華區華江國民小學

基金來源－服務收入明細表

中華民國108年度

單位：新臺幣元

科目	單位	本年度預算數			說明
		數量 業務量	利(費)率	金額	
合計				5,000	
服務收入	人	10	500	5,000	較上年度預算數5,000元，無增減。
				5,000	教師甄選收入(收支對列)。

臺北市地方教育發展基金－臺北市萬華區華江國民小學

基金來源－財產處分收入明細表

中華民國108年度

單位：新臺幣元

科 目	單位	本 年 度 預 算 數			說 明
		數量 業務量	利(費)率	金 額	
合計				17,000	
財產處分收入	年	1	17,000	17,000	較上年度預算數10,000元，增加7,000元。 財產處分收入。

臺北市地方教育發展基金－臺北市萬華區華江國民小學

基金來源－租金收入明細表

中華民國108年度

單位：新臺幣元

科 目	單位	本 年 度 預 算 數			說 明
		數量 業務量	利(費)率	金 額	
合計				502,000	
租金收入				502,000	較上年度預算數798,552元，減少296,552元。 公有公用房地提供使用臺北市華江溼地守護聯盟租金收入。 公有公用房地提供使用台北市華德福教育推廣協會租金收入。
	年	1	15,000	15,000	
	年	1	487,000	487,000	

臺北市地方教育發展基金－臺北市萬華區華江國民小學

基金來源－其他財產收入明細表

中華民國108年度

單位：新臺幣元

科 目	單位	本 年 度 預 算 數			說 明
		數量 業務量	利(費)率	金 額	
合計				374,000	
其他財產收入				374,000	較上年度預算數374,000元，無增減。
	年	1	350,000	350,000	場地出借收入(收支對列)。
	年	1	24,000	24,000	教職員工停車收入。

臺北市地方教育發展基金－臺北市萬華區華江國民小學

基金來源－公庫撥款收入明細表

中華民國108年度

單位：新臺幣元

科目	單位	本年度預算數			說明
		數量 業務量	利(費)率	金額	
合計				75,670,000	
公庫撥款收入	年	1	75,670,000	75,670,000	較上年度預算數87,514,529元，減少11,844,529元。 市府補助款。

臺北市地方教育發展基金－臺北市萬華區華江國民小學

基金來源－學雜費收入明細表

中華民國108年度

單位：新臺幣元

科 目	單 位	本 年 度 預 算 數			說 明
		數 量 業 務 量	利(費)率	金 額	
合計				2,108,000	
學雜費收入				2,108,000	較上年度預算數2,107,700元，增加300元。
	年	1	300	300	配合預算編列至千元，增列進位數300元。
	人、學期	20x2	5,150	206,000	幼兒園半日班學費收入預估學生20人。
	人、學期	20x2	2,745	109,800	幼兒園半日班雜費收入預估學生20人。
	人、學期	90x2	2,955	531,900	幼兒園全日班雜費收入預估學生90人。
	人、學期	90x2	7,000	1,260,000	幼兒園全日班學費收入預估學生90人。

臺北市地方教育發展基金－臺北市萬華區華江國民小學

基金來源－受贈收入明細表

中華民國108年度

單位：新臺幣元

科 目	單位	本 年 度 預 算 數			說 明
		數量 業務量	利(費)率	金 額	
合計				1,000	
受贈收入	年	1	1,000	1,000	較上年度預算數500元，增加500元。 接受各界捐款收入(收支對列)。

臺北市地方教育發展基金－臺北市萬華區華江國民小學

基金來源－雜項收入明細表

中華民國108年度

單位：新臺幣元

科 目	單位	本 年 度 預 算 數			說 明
		數量 業務量	利(費)率	金 額	
合計				372,000	
雜項收入				372,000	較上年度預算數369,304元，增加2,696元。
	年	1	5,000	5,000	工程圖說費收入。
	年	1	1,000	1,000	公有公用房地提供使用臺北市華江溼地守護聯盟分攤公共保安全管理費收入(收支對列)。
	年	1	54,000	54,000	公有公用房地提供使用台北市華德福教育推廣協會分攤公共保安全管理費收入(收支對列)。
	年	1	312,000	312,000	數位學生證等收入。

臺北市地方教育發展基金－臺北市萬華區華江國民小學

基金用途－國民教育計畫明細表

中華民國108年度

單位：新臺幣元

前年度 決算數	上年度 預算數	科 目	本 年 度 預 算 數	說 明
54,750,598	51,534,509	合計	54,134,000	
49,992,796	46,826,355	用人費用	49,131,000	
26,698,969	24,300,000	正式員額薪資	25,500,000	較上年度預算數24,300,000元，增加1,200,000元。
26,698,969	24,300,000	職員薪金	25,500,000	
			23,640,000	教職員27人薪金(詳用人費用彙計表)(含教育部補助導師費156,000元)。
			1,860,000	教職員2人薪金(詳用人費用彙計表)(含教育部補助導師費12,000元)。
751,747	738,656	聘僱及兼職人員薪資	750,752	較上年度預算數738,656元，增加12,096元。
406,896	406,896	約僱職員薪金	418,992	
			418,992	約僱充實行政人力1人薪金(詳聘用及約僱人員明細表)(教育部補助款)。
344,851	331,760	兼職人員酬金	331,760	
			286,000	教師代課鐘點費，本校編制教師總人數37人，按9分之1計，編列5人，每人20節11月，總節數5人*20節*11月=1,100節，每節260元。
			4,160	補助調整授課鐘點費之外聘教師勞、健保及勞退費用(教育部補助款)。
			41,600	補助調整授課特教教師鐘點費，2人*2節*40週*260元(教育部補助款)。
365,114	446,874	超時工作報酬	642,513	較上年度預算數446,874元，增加195,639元。
365,114	446,874	加班費	642,513	
			466,665	不休假出勤加班費。
			163,638	加班費。
			1,110	國小家長教育成長研習行政人員加班費。
			11,100	開放學校場地管理人員加班費(收支對列)。
6,384,858	6,064,003	獎金	6,104,158	較上年度預算數6,064,003元，增加40,155元。
2,878,835	2,871,000	考績獎金	2,655,000	
			2,500,000	依考績法規定核發之獎金。
			155,000	依考績法規定核發之獎金。
3,506,023	3,193,003	年終獎金	3,449,158	

臺北市地方教育發展基金－臺北市萬華區華江國民小學

基金用途－國民教育計畫明細表

中華民國108年度

單位：新臺幣元

前年度 決算數	上年度 預算數	科 目	本 年 度 預 算 數	說 明
			3,164,286	依規定於年節加發之獎金。
			232,500	依規定於年節加發之獎金。
			52,372	約僱充實行政人力依規定於年節加發之獎金(教育部補助款)。
11,997,173	11,366,196	退休及卹償金	12,105,456	較上年度預算數11,366,196元，增加739,260元。
11,997,173	11,366,196	職員退休及離職金	12,105,456	
			2,021,760	提撥退撫基金。
			168,480	提撥退撫基金。
			9,900,000	退休人員月退休金，24人* $\text{\$}33,500 \times 12 \text{月} = 9,648,000 \text{元}$ ；退休遺族月撫慰金，1人* $\text{\$}21,000 \times 12 \text{月} = 252,000 \text{元}$ ；合計9,900,000元。
			15,216	約僱充實行政人力提撥離職儲金(教育部補助款)。
3,794,935	3,910,626	福利費	4,028,121	較上年度預算數3,910,626元，增加117,495元。
2,834,985	2,076,516	分擔員工保險費	2,187,180	
			1,993,452	分擔公保、勞保、健保費。
			160,308	分擔公保、勞保、健保費。
			33,420	約僱充實行政人力分擔勞保、健保費(教育部補助款)。
137,000	175,000	傷病醫藥費	175,000	
			63,000	健康檢查費，18人* $\text{\$}3,500 \text{元}$ 。
			112,000	健康檢查費，7人* $\text{\$}16,000 \text{元}$ 。
244,830	351,540	員工通勤交通費	351,540	
			120,960	教師兼行政上下班交通費，8人* $12 \text{月} \times 2 \text{段} \times 630 \text{元}$ 。
			6,300	教師上下班交通費，1人* $10 \text{月} \times 1 \text{段} \times 630 \text{元}$ 。
			22,680	教師兼行政上下班交通費，3人* $12 \text{月} \times 1 \text{段} \times 630 \text{元}$ 。
			189,000	教師上下班交通費，15人* $10 \text{月} \times 2 \text{段} \times 630 \text{元}$ 。
			12,600	特教師上下班交通費，2人* $10 \text{月} \times 1 \text{段} \times 630 \text{元}$ 。
578,120	1,307,570	其他福利費	1,314,401	

臺北市地方教育發展基金－臺北市萬華區華江國民小學

基金用途－國民教育計畫明細表

中華民國108年度

單位：新臺幣元

前年度 決算數	上年度 預算數	科 目	本 年 度 預 算 數	說 明
			176,000	休假旅遊補助費。
			36,000	退休人員三節慰問金，6人*6,000元。
			365,000	喪葬補助費，36,500元*5月*2人。
			125,420	結婚補助費，31,355元*2月*2人。
			611,981	教職員工子女教育補助費。
2,424,262	2,254,484	服務費用	2,469,000	
893,780	987,684	水電費	1,028,874	較上年度預算數987,684元，增加41,190元。
591,491	776,550	工作場所電費	725,886	
			725,886	班級電費。
302,289	211,134	工作場所水費	302,988	
			302,988	水費。
19,284	38,440	旅運費	33,790	較上年度預算數38,440元，減少4,650元。
19,284	38,440	國內旅費	33,790	
			10,540	因公市外出差旅費。
			23,250	校外教學隨隊人員出差旅費，5人*3天*1,550元。
901,139	684,040	修理保養及保固費	719,840	較上年度預算數684,040元，增加35,800元。
612,184	424,830	一般房屋修護費	460,830	
			424,830	校舍及其他建築物等修繕(建築物31年以上)。
			36,000	綠屋頂計畫牆面、地面加強防水等(由教育局移列)。
288,955	259,210	機械及設備修護費	259,010	
			74,970	教學設備及其他公用用具等之保養修繕。
			15,000	電腦設備維護費(電腦專案計畫)。
			169,040	開放學校場地器材設備保養修護(收支對列)。
67,824	67,504	一般服務費	212,144	較上年度預算數67,504元，增加144,640元。
7,824	9,504	佣金、匯費、經理費及手續費	9,504	
			9,504	委託超商代收學雜費手續費，264人*2學期*18元。
		計時與計件人員酬金	144,640	
			128,000	閩客語教學支援人員鐘點費，10人*1節*40週*320元(由教育局移列)。

臺北市地方教育發展基金－臺北市萬華區華江國民小學

基金用途－國民教育計畫明細表

中華民國108年度

單位：新臺幣元

前年度 決算數	上年度 預算數	科 目	本 年 度 預 算 數	說 明
			16,640	閩客語教學支援人員鐘點費之外聘人員勞、健保及勞退費用(由教育局移列)。
60,000	58,000	體育活動費	58,000	
			54,000	文康活動費，本校編列教師27人，每人編列2,000元。
			4,000	文康活動費，本校編列特教教師2人，每人編列2,000元。
542,235	476,816	專業服務費	474,352	較上年度預算數476,816元，減少2,464元。
228,380	109,200	講課鐘點、稿費、出席審查及查詢費	113,200	
			7,200	資源班教材編輯費，1班*12月*600元。
			6,000	資源班外聘講師鐘點費(特教班業務費)。
			16,000	推展性別平等教育外聘講師鐘點費。
			10,000	小田園教育研習活動外聘講師鐘點費。
			42,000	教師專業成長研習外聘講師鐘點費。
			16,000	綠屋頂計畫外聘教師鐘點費(由教育局移列)。
			8,000	綠屋頂計畫內聘教師鐘點費(由教育局移列)。
			8,000	國小家長教育成長研習行政人員外聘講師鐘點費。
25,260	6,000	委託檢驗(定)試驗認證費	6,000	
			6,000	飲水機水質檢驗費，5臺*1,200元。
	3,800	試務甄選費	3,800	
			3,800	教師甄選試務費用(收支對列)。
3,180		電腦軟體服務費		
285,415	357,816	其他專業服務費	351,352	
			20,000	學生輔導指導費。
			5,000	學童牙齒保健牙醫師檢查費。
			10,800	學童午餐指導費(中年級)，4班*1人*9月*300元。
			28,800	工作人員午餐指導費，8人*9月*400元。
			4,500	學童午餐指導費(低年級)，5班*1人*9月*100元。
			14,400	學童午餐指導費(高年級)，4班*1人*9月*400元。

臺北市地方教育發展基金－臺北市萬華區華江國民小學

基金用途－國民教育計畫明細表

中華民國108年度

單位：新臺幣元

前年度 決算數	上年度 預算數	科 目	本 年 度 預 算 數	說 明
				元。
			3,600	資源班學童午餐指導費，1班*1人*9月*400元。
			43,200	游泳池水電清潔維護費，6班*7,200元。
			166,052	開放學校場地保全費(收支對列)。
			55,000	使用公有公用房地分攤公共保安全管理費(收支對列)。
1,320,652	1,108,078	材料及用品費	1,197,000	
503,913	273,100	使用材料費	210,222	較上年度預算數273,100元，減少62,878元。
503,913	273,100	設備零件	210,222	
			6,000	鏈鋸機1臺(由班級設備費移列)(新增)。
			6,000	修籬機1臺(由班級設備費移列)(新增)。
			4,000	置物櫃1組(由特教班級設備費移列)(新增)。
			12,000	教具教材1批(由特教班級設備費移列)。
			18,000	單筒望遠鏡腳架2組*9,000元(由班級設備費移列)(新增)。
			13,822	教具教材1批(由班級設備費移列)。
			50,400	電腦設備維護及管理費，8班*6,300元(電腦專案計畫)。
			70,000	綠屋頂計畫遮陽簾、澆灌器材等(由教育局移列)。
			30,000	程式設計教學用材料(新增)。
816,739	834,978	用品消耗	986,778	較上年度預算數834,978元，增加151,800元。
				。
13,841	15,800	辦公(事務)用品	30,000	
			1,200	資源班業務用品等，1班*1,200元(特教班業務費)。
			4,000	推展性別平等教育活動業務用品等。
			4,800	教師專業成長業務用品等。
			20,000	綠屋頂計畫業務用品等(由教育局移列)。
30,585	37,600	報章雜誌	37,600	
			37,600	圖書(由班級設備費移列)。
11,208	15,000	醫療用品(非醫療院所使用)	15,000	
			15,000	健康中心藥品費計算如下：30班以下每校基數15,000元。

臺北市地方教育發展基金－臺北市萬華區華江國民小學

基金用途－國民教育計畫明細表

中華民國108年度

單位：新臺幣元

前年度 決算數	上年度 預算數	科 目	本 年 度 預 算 數	說 明
761,105	766,578	其他用品消耗	904,178	20,000 兒童節慶活動費(新增)。 31,800 敬師活動費，53人*600元(新增)。 179,660 教學材料費，13班*13,820元。 122,400 消毒藥水、衛生清潔用品費、衛生紙及教室佈置費，17班*7,200元(普通班級業務費)。 23,800 教學用教科書，14班*1,700元。 170,000 弱勢學生用教科書，100人*1,700元。 13,820 資源班教學教具製作，實驗器材等費用，1班*13,820元(特教班教學材料費)。 37,500 電腦耗材(電腦專案計畫)。 49,100 運動會場地佈置班級材料等。 66,000 學校各項活動用品、學生活動教材、比賽用材料費用等，330人*2學期*100元。 41,600 小田園教育農事體驗實作菜苗、植栽、種子及園藝用品等。 38,400 小田園教育農事體驗土、肥料、蛇木屑等。 3,200 辦理教師專業成長會議逾時誤餐費用，40人次*80元。 100,000 綠屋頂計畫園藝、環境美化各項用品及材料等費用(由教育局移列)。 570 國小家長教育成長研習場地佈置及雜支。 320 辦理國小家長教育成長研習逾時誤餐費用，4人次*80元。 1,200 辦理教師甄選工作人員逾時誤餐費用，15人次*80元(收支對列)。 3,808 開放學校場地雜支(收支對列)。 1,000 接受各界捐款其他相關支出(收支對列)。
86,186		稅捐及規費(強制費)		
86,186		房屋稅		
86,186		一般房屋稅		
791,867	1,164,992	會費、捐助、補助、分攤、照護、救濟與交流活動費	1,162,000	

臺北市地方教育發展基金－臺北市萬華區華江國民小學

基金用途－國民教育計畫明細表

中華民國108年度

單位：新臺幣元

前年度 決算數	上年度 預算數	科 目	本 年 度 預 算 數	說 明
	10,000	捐助、補助與獎助	10,960	較上年度預算數10,000元，增加960元。
	10,000	獎助學員生給與	10,960	
			960	配合預算編列至千元，增列進位數960元
			10,000	教育關懷獎每校推薦1名學生獎助金。
791,867	1,154,992	補貼、獎勵、慰問、照護與救濟	1,151,040	較上年度預算數1,154,992元，減少3,952元。
6,264		獎勵費用		
785,603	1,154,992	其他補貼、獎勵、慰問、照護與救濟	1,151,040	
			32,000	本市市民第3胎就讀國小教育補助費，32人*1,000元。
			1,000,000	清寒學生餐費補助，100人*200日*50元。
			119,040	補助學校午餐使用有機蔬菜或有機米計畫，372人*40週*1次*8元。
134,835	180,600	其他	175,000	
134,835	180,600	其他支出	175,000	較上年度預算數180,600元，減少5,600元。
134,835	180,600	其他	175,000	
			100,800	執行學生路隊安全導護費及導護志工保險費。
			11,200	國小游泳檢測未通過學生暑期游泳訓練班報名費，2班*5,600元。
			33,000	班級自治費，330人*2學期*50元。
			30,000	課後社團活動費用。

臺北市地方教育發展基金－臺北市萬華區華江國民小學

基金用途－學前教育計畫明細表

中華民國108年度

單位：新臺幣元

前年度 決算數	上年度 預算數	科 目	本 年 度 預 算 數	說 明
8,038,430	11,709,990	合計	10,108,000	
7,730,823	11,201,194	用人費用	9,607,000	
5,635,957	7,837,860	正式員額薪資	6,733,860	較上年度預算數7,837,860元，減少1,104,000元。
5,143,425	7,141,860	職員薪金	6,037,860	6,037,860 教職員8人及教保員1人薪金(詳用人費用彙計表)(含教育部補助款教保員381,980元)。
492,532	696,000	工員工資	696,000	696,000 廚工2人工資(詳用人費用彙計表)(含教育部補助款220,090元)。
13,216	124,738	超時工作報酬	161,938	較上年度預算數124,738元，增加37,200元。
13,216	124,738	加班費	161,938	111,938 不休假出勤加班費。 50,000 加班費。
1,031,659	1,714,888	獎金	1,402,054	較上年度預算數1,714,888元，減少312,834元。
404,620	735,155	考績獎金	561,155	561,155 依考績法規定核發之獎金。
627,039	979,733	年終獎金	840,899	840,899 依規定於年節加發之獎金。
422,543	670,032	退休及卹償金	555,840	較上年度預算數670,032元，減少114,192元。
391,637	649,872	職員退休及離職金	535,680	535,680 提撥退撫基金。
30,906	20,160	工員退休及離職金	20,160	20,160 提撥勞工退休準備金。
627,448	853,676	福利費	753,308	較上年度預算數853,676元，減少100,368元。
530,378	698,076	分擔員工保險費	597,708	597,708 分擔公保、勞保、健保費。
1,720	5,160	傷病醫藥費	5,160	1,720 幼兒園廚工健康檢查費2人*860元。 3,440 幼兒園教保人員健康檢查費(每2人編1人)4人*860元。
79,350	118,440	員工通勤交通費	118,440	

臺北市地方教育發展基金－臺北市萬華區華江國民小學

基金用途－學前教育計畫明細表

中華民國108年度

單位：新臺幣元

前年度 決算數	上年度 預算數	科 目	本 年 度 預 算 數	說 明
			30,240	幼教師兼園主任、教保員、廚工上下班交通費，4人*12月*1段*630元。
			88,200	幼教師上下班交通費，7人*10月*2段*630元。
16,000	32,000	其他福利費	32,000	休假旅遊補助費。
72,032	65,956	服務費用	66,000	
14,570		水電費		
13,414		工作場所電費		
1,156		工作場所水費		
18,762	25,456	一般服務費	25,456	較上年度預算數25,456元，無增減。
762	3,456	佣金、匯費、經理費及手續費	3,456	
			3,456	委託超商代收學雜費手續費96人*2學期*18元。
18,000	22,000	體育活動費	22,000	
			6,000	文康活動費，本校編列契約進用教保員1人，廚工2人，合計3人，每人編列2,000元（上述人員係幼托整合前得編列文康活動費之人員）。
			16,000	文康活動費，本校編列教師8人，每人編列2,000元。
38,700	40,500	專業服務費	40,544	較上年度預算數40,500元，增加44元。
7,200		講課鐘點、稿費、出席審查及查詢費		
31,500	40,500	其他專業服務費	40,544	
			36,000	學童午餐指導費，4班*2人*9月*500元。
			4,500	學童午餐指導費(教保員)，1人*9月*500元。
			44	配合預算編列至千元，增列進位數44元。
177,410	78,000	材料及用品費	45,000	
163,671	78,000	使用材料費	45,000	較上年度預算數78,000元，減少33,000元。
163,671	78,000	設備零件	45,000	
			9,000	消毒燈1臺(由幼兒園班級設備費移列)(新增)。

臺北市地方教育發展基金－臺北市萬華區華江國民小學

基金用途－學前教育計畫明細表

中華民國108年度

單位：新臺幣元

前年度 決算數	上年度 預算數	科 目	本 年 度 預 算 數	說 明
			3,500	打氣機1臺(由幼兒園班級設備費移列)(新增)。
			9,900	無線藍芽喇叭1支(由幼兒園班級設備費移列)(新增)。
			2,900	檯燈2個*1,450元(由幼兒園班級設備費移列)(新增)。
			6,200	地毯架2座*3,100元(由幼兒園班級設備費移列)(新增)。
			13,500	鞋櫃3座*4,500元(由幼兒園班級設備費移列)(新增)。
13,739		用品消耗		
7,745		報章雜誌		
5,994		其他用品消耗		
58,165	268,840	會費、捐助、補助、分攤、照護、救濟與交流活動費	294,000	
58,165	268,840	補貼、獎勵、慰問、照護與救濟	294,000	較上年度預算數268,840元，增加25,160元。
58,165	268,840	其他補貼、獎勵、慰問、照護與救濟	294,000	
			36,180	危機家庭幼生餐點費補助，2人*9月*2,010元。
			232,660	低收入戶家庭幼生月費補助，10人*2學期*11,633元。
			25,152	補助學校午餐使用有機蔬菜或有機米計畫，131人*40週*1次*4.8元(新增)。
			8	配合預算編列至千元，增列進位數8元。
	96,000	其他	96,000	
	96,000	其他支出	96,000	較上年度預算數96,000元，無增減。
	96,000	其他	96,000	
			96,000	幼兒導護費。

臺北市地方教育發展基金－臺北市萬華區華江國民小學

基金用途－一般行政管理計畫明細表

中華民國108年度

單位：新臺幣元

前年度 決算數	上年度 預算數	科 目	本 年 度 預 算 數	說 明
11,292,445	13,406,517	合計	13,448,000	
10,432,138	12,446,077	用人費用	12,447,000	
7,008,437	8,028,000	正式員額薪資	8,148,000	較上年度預算數8,028,000元，增加120,000元。
5,107,277	6,276,000	職員薪金	6,396,000	6,396,000 教職員8人薪金(詳用人費用彙計表)。
742,920	720,000	工員工資	720,000	720,000 工員2人工資(詳用人費用彙計表)。
1,158,240	1,032,000	警餉	1,032,000	1,032,000 校警2人薪金(詳用人費用彙計表)。
308,233	447,133	超時工作報酬	464,331	較上年度預算數447,133元，增加17,198元。
308,233	447,133	加班費	464,331	362,131 不休假出勤加班費。 22,200 校園安全校內同仁例假日人力支援。 80,000 加班費。
1,735,485	2,282,500	獎金	2,060,529	較上年度預算數2,282,500元，減少221,971元。
830,720	1,279,000	考績獎金	1,043,000	1,043,000 依考績法規定核發之獎金。
904,765	1,003,500	年終獎金	1,017,529	1,017,529 依規定於年節加發之獎金。
522,462	675,552	退休及卹償金	686,784	較上年度預算數675,552元，增加11,232元。
358,632	617,952	職員退休及離職金	629,184	629,184 提撥退撫基金。
163,830	57,600	工員退休及離職金	57,600	57,600 提撥勞工退休準備金。
857,521	1,012,892	福利費	1,087,356	較上年度預算數1,012,892元，增加74,464元。
582,073	733,692	分擔員工保險費	744,156	744,156 分擔公保、勞保、健保費。
109,590	151,200	員工通勤交通費	151,200	15,120 職員、工友、校警上下班交通費，2人*12月*1段*630元。 136,080 職員、工友、校警上下班交通費，9人*12月

臺北市地方教育發展基金－臺北市萬華區華江國民小學

基金用途－一般行政管理計畫明細表

中華民國108年度

單位：新臺幣元

前年度 決算數	上年度 預算數	科 目	本 年 度 預 算 數	說 明
165,858	128,000	其他福利費	192,000	*2段*630元。
			192,000	休假旅遊補助費。
687,007	693,800	服務費用	743,000	
47,912		郵電費		
47,912		電話費		
185,400	184,000	一般服務費	184,000	較上年度預算數184,000元，無增減。
164,400	160,000	外包費	160,000	
			160,000	消化超額職工4人(技工、工友)業務外包費。
21,000	24,000	體育活動費	24,000	
			24,000	文康活動費，本校編列教職員8人，工員2人，校警2人，合計12人，每人編列2,000元。
381,695	437,800	專業服務費	487,000	較上年度預算數437,800元，增加49,200元。
381,695	437,800	其他專業服務費	487,000	
			487,000	校園安全機械定點、機動巡邏等保全費用。
72,000	72,000	公共關係費	72,000	較上年度預算數72,000元，無增減。
72,000	72,000	公共關係費	72,000	
			72,000	校長特別費，12月*6,000元。
172,300	265,640	材料及用品費	257,000	
172,300	265,640	用品消耗	257,000	較上年度預算數265,640元，減少8,640元。
166,300	250,640	辦公(事務)用品	251,000	
			250,640	統籌業務費計算如下：普通班13班、附設幼兒園4班，1,290元*15班*12月=232,200元，810元*2班*12月=19,440元，以上合計251,640元，除依實際需求移列會費1,000元外，其餘如列數。
			360	配合預算編列至千元，增列進位數360元。
6,000	15,000	服裝	6,000	
			600	校警服裝配備，2人*300元。
			200	校警襪子，2雙*100元。
			2,200	校警皮鞋，2人*1雙*1,100元。
			3,000	校警夏服，2人*1套*1,500元(成立第34年)。

臺北市地方教育發展基金－臺北市萬華區華江國民小學

基金用途－一般行政管理計畫明細表

中華民國108年度

單位：新臺幣元

前年度 決算數	上年度 預算數	科 目	本 年 度 預 算 數	說 明
1,000	1,000	會費、捐助、補助、分攤、照護 、救濟與交流活動費	1,000	
1,000	1,000	會費	1,000	較上年度預算數1,000元，無增減。
1,000	1,000	職業團體會費	1,000	
			1,000	護理師1人公會會費(統籌業務費)。

臺北市地方教育發展基金－臺北市萬華區華江國民小學

基金用途－建築及設備計畫明細表

中華民國108年度

單位：新臺幣元

前年度 決算數	上年度 預算數	科 目	本 年 度 預 算 數	說 明
9,707,369	17,470,471	合計	6,612,000	
9,707,369	17,470,471	購建固定資產、無形資產及非理財 目的之長期投資	6,612,000	
587,427	690,800	購建固定資產	6,576,000	
587,427	690,800	一般建築及設備計畫	6,576,000	
		操場整修工程	4,898,000	
		興建土地改良物	4,898,000	
			4,536,000	一、施工費。
			272,160	二、委託技術服務費（總包價 法）。
			89,840	三、工程管理費（依施工費約 2%提列）。
		校園能源翻新補助計畫	258,000	
		購置雜項設備	258,000	
			164,000	汰舊換新一對一分離式冷氣4 臺*41,000元(7.3KW)。
			94,000	汰舊換新一對一分離式冷氣2 臺*47,000元(8KW)。
70,000		e化學習試辦計畫		
70,000		購置機械及設備		
50,000	122,000	班級設備	278,000	
12,000	47,000	購置機械及設備	254,000	
			23,000	汰舊換新單筒望遠鏡1架。
			28,000	汰舊換新類單眼相機1架。
			203,000	汰舊換新投影機1部(6500流明 ，投影200吋)。
	20,000	購置交通及運輸設備	24,000	
			24,000	新購無線麥克風1部(1對4)。
38,000	55,000	購置雜項設備		
41,000		學校設備		
41,000		購置機械及設備		
290,000	373,000	資訊設備	1,097,000	
290,000	373,000	購置機械及設備	1,097,000	
			75,000	汰舊換新網路及資訊周邊設備 (電腦專案計畫)。
			950,000	汰舊換新個人電腦38部*25,000 元(電腦專案計畫)。

臺北市地方教育發展基金－臺北市萬華區華江國民小學

基金用途－建築及設備計畫明細表

中華民國108年度

單位：新臺幣元

前年度 決算數	上年度 預算數	科 目	本 年 度 預 算 數	說 明
			72,000	新購平板電腦6部*12,000元(電腦專案計畫)。
	45,000	幼兒園設備	45,000	
		購置機械及設備	45,000	
			30,000	新購雷射投影機1部(3000流明以上)。
			15,000	汰舊換新數位相機1架(2010萬畫素以上)。
	45,000	購置雜項設備		
136,427	150,800	校園設備		
	150,800	購置機械及設備		
136,427		購置雜項設備		
32,820	36,000	購置無形資產	36,000	
32,820	36,000	一般建築及設備計畫	36,000	
32,820	36,000	資訊設備	36,000	
32,820	36,000	購置電腦軟體	36,000	
			36,000	電腦教學軟體費(電腦專案計畫)。
9,087,122	16,743,671	遞延支出		
9,087,122	16,743,671	一般建築及設備計畫		
9,087,122	16,743,671	校園整修工程		
8,134,518	16,743,671	遞延修繕房屋建築支出		
952,604		其他遞延支出		

本 頁 空 白

預 算 參 考 表

臺北市地方教育發展基金－臺北市萬華區華江國民小學

預計平衡表

中華民國108年12月31日

單位：新臺幣千元

106年(前年) 12月31日 決算數	科 目	108年12月31日 預計數	107年12月31日 預計數	比較增減(-)
1,799,945	資產合計	1,791,750	1,797,003	-5,253
1,799,945	資產	1,791,750	1,797,003	-5,253
14,687	流動資產	6,492	11,745	-5,253
14,251	現金	6,056	11,309	-5,253
14,251	銀行存款	6,056	11,309	-5,253
139	應收款項	139	139	
139	其他應收款	139	139	
297	預付款項	297	297	
297	預付費用	297	297	
1,830	投資、長期應收款項、貸墊款及準備金	1,830	1,830	
1,830	準備金	1,830	1,830	
1,314	退休及離職準備金	1,314	1,314	
516	其他準備金	516	516	
1,783,428	其他資產	1,783,428	1,783,428	
1,783,428	什項資產	1,783,428	1,783,428	
180	暫付及待結轉帳項	180	180	
1,783,248	代管資產	1,783,248	1,783,248	
1,799,945	負債及基金餘額合計	1,791,750	1,797,003	-5,253
1,789,667	負債	1,789,667	1,789,667	
3,628	流動負債	3,628	3,628	
3,459	應付款項	3,459	3,459	
3,314	應付代收款	3,314	3,314	
145	應付費用	145	145	
	應付工程款			
	其他應付款			
169	預收款項	169	169	
169	預收收入	169	169	
1,786,039	其他負債	1,786,039	1,786,039	
1,786,039	什項負債	1,786,039	1,786,039	
1,473	存入保證金	1,473	1,473	
1,314	應付退休及離職金	1,314	1,314	
1,783,248	應付代管資產	1,783,248	1,783,248	
4	暫收及待結轉帳項	4	4	
10,277	基金餘額	2,083	7,336	-5,253
10,277	基金餘額	2,083	7,336	-5,253
10,277	基金餘額	2,083	7,336	-5,253
10,277	累積餘額	2,083	7,336	-5,253

註：1.信託代理與保證資產(負債)前年度決算數0元，上年度調整後預計數0元，本年度預計數0元。 2.或有資產(負債)0元。
3.本基金自93年度起，本固定項目分開原則，將屬長期固定帳項，包括固定資產11,322,010元、無形資產89,030元及長期債務0元等，另立帳類管理，詳資本資產及長期負債明細表。

臺北市地方教育發展基金一

各項費用

中華民國

前年度 決算數	上年度 預算數	計畫別		合計	國民教育計畫
		用途別科目			
83,788,842	94,121,487	合計		84,302,000	54,134,000
68,155,757	70,473,626	用人費用		71,185,000	49,131,000
39,343,363	40,165,860	正式員額薪資		40,381,860	25,500,000
36,949,671	37,717,860	職員薪金		37,933,860	25,500,000
1,235,452	1,416,000	工員工資		1,416,000	
1,158,240	1,032,000	警餉		1,032,000	
751,747	738,656	聘僱及兼職人員薪資		750,752	750,752
406,896	406,896	約僱職員薪金		418,992	418,992
344,851	331,760	兼職人員酬金		331,760	331,760
686,563	1,018,745	超時工作報酬		1,268,782	642,513
686,563	1,018,745	加班費		1,268,782	642,513
9,152,002	10,061,391	獎金		9,566,741	6,104,158
4,114,175	4,885,155	考績獎金		4,259,155	2,655,000
5,037,827	5,176,236	年終獎金		5,307,586	3,449,158
12,942,178	12,711,780	退休及卹償金		13,348,080	12,105,456
12,747,442	12,634,020	職員退休及離職金		13,270,320	12,105,456
194,736	77,760	工員退休及離職金		77,760	
5,279,904	5,777,194	福利費		5,868,785	4,028,121
3,947,436	3,508,284	分擔員工保險費		3,529,044	2,187,180
138,720	180,160	傷病醫藥費		180,160	175,000
433,770	621,180	員工通勤交通費		621,180	351,540
759,978	1,467,570	其他福利費		1,538,401	1,314,401
3,183,301	3,014,240	服務費用		3,278,000	2,469,000
908,350	987,684	水電費		1,028,874	1,028,874
604,905	776,550	工作場所電費		725,886	725,886
303,445	211,134	工作場所水費		302,988	302,988
47,912		郵電費			
47,912		電話費			
19,284	38,440	旅運費		33,790	33,790
19,284	38,440	國內旅費		33,790	33,790
901,139	684,040	修理保養及保固費		719,840	719,840

臺北市萬華區華江國民小學

彙計表

108年度

單位：新臺幣元

學前教育計畫	一般行政管理計畫	建築及設備計畫			
10,108,000	13,448,000	6,612,000			
9,607,000	12,447,000				
6,733,860	8,148,000				
6,037,860	6,396,000				
696,000	720,000				
	1,032,000				
161,938	464,331				
161,938	464,331				
1,402,054	2,060,529				
561,155	1,043,000				
840,899	1,017,529				
555,840	686,784				
535,680	629,184				
20,160	57,600				
753,308	1,087,356				
597,708	744,156				
5,160					
118,440	151,200				
32,000	192,000				
66,000	743,000				

臺北市地方教育發展基金一

各項費用

中華民國

前年度 決算數	上年度 預算數	計畫別		合計	國民教育計畫
		用途別科目			
612,184	424,830	一般房屋修護費		460,830	460,830
288,955	259,210	機械及設備修護費		259,010	259,010
271,986	276,960	一般服務費		421,600	212,144
8,586	12,960	佣金、匯費、經理費及手續費		12,960	9,504
164,400	160,000	外包費		160,000	
		計時與計件人員酬金		144,640	144,640
99,000	104,000	體育活動費		104,000	58,000
962,630	955,116	專業服務費		1,001,896	474,352
235,580	109,200	講課鐘點、稿費、出席審查及查詢費		113,200	113,200
25,260	6,000	委託檢驗(定)試驗認證費		6,000	6,000
	3,800	試務甄選費		3,800	3,800
3,180		電腦軟體服務費			
698,610	836,116	其他專業服務費		878,896	351,352
72,000	72,000	公共關係費		72,000	
72,000	72,000	公共關係費		72,000	
1,670,362	1,451,718	材料及用品費		1,499,000	1,197,000
667,584	351,100	使用材料費		255,222	210,222
667,584	351,100	設備零件		255,222	210,222
1,002,778	1,100,618	用品消耗		1,243,778	986,778
180,141	266,440	辦公(事務)用品		281,000	30,000
38,330	37,600	報章雜誌		37,600	37,600
6,000	15,000	服裝		6,000	
11,208	15,000	醫療用品(非醫療院所使用)		15,000	15,000
767,099	766,578	其他用品消耗		904,178	904,178
9,707,369	17,470,471	購建固定資產、無形資產及非理財目的之長期投資		6,612,000	
587,427	690,800	購建固定資產		6,576,000	
		興建土地改良物		4,898,000	
413,000	570,800	購置機械及設備		1,396,000	
	20,000	購置交通及運輸設備		24,000	
174,427	100,000	購置雜項設備		258,000	
32,820	36,000	購置無形資產		36,000	

臺北市萬華區華江國民小學

彙計表

108年度

單位：新臺幣元

學前教育計畫	一般行政管理計畫	建築及設備計畫			
25,456	184,000				
3,456					
	160,000				
22,000	24,000				
40,544	487,000				
40,544	487,000				
	72,000				
	72,000				
45,000	257,000				
45,000					
45,000					
	257,000				
	251,000				
	6,000				
		6,612,000			
		6,576,000			
		4,898,000			
		1,396,000			
		24,000			
		258,000			
		36,000			

臺北市地方教育發展基金一

各項費用

中華民國

前年度 決算數	上年度 預算數	計畫別	合計	國民教育計畫
		用途別科目		
32,820	36,000	購置電腦軟體	36,000	
9,087,122	16,743,671	遞延支出		
8,134,518	16,743,671	遞延修繕房屋建築支出		
952,604		其他遞延支出		
86,186		稅捐及規費(強制費)		
86,186		房屋稅		
86,186		一般房屋稅		
851,032	1,434,832	會費、捐助、補助、分攤、照護、救濟 與交流活動費	1,457,000	1,162,000
1,000	1,000	會費	1,000	
1,000	1,000	職業團體會費	1,000	
	10,000	捐助、補助與獎助	10,960	10,960
	10,000	獎助學員生給與	10,960	10,960
850,032	1,423,832	補貼、獎勵、慰問、照護與救濟	1,445,040	1,151,040
6,264		獎勵費用		
843,768	1,423,832	其他補貼、獎勵、慰問、照護與救濟	1,445,040	1,151,040
134,835	276,600	其他	271,000	175,000
134,835	276,600	其他支出	271,000	175,000
134,835	276,600	其他	271,000	175,000

臺北市萬華區華江國民小學

彙計表

108年度

單位：新臺幣元

學前教育計畫	一般行政管理計畫	建築及設備計畫			
		36,000			
294,000	1,000				
	1,000				
	1,000				
294,000					
294,000					
96,000					
96,000					
96,000					

臺北市地方教育發展基金－臺北市萬華區華江國民小學

員工人數彙計表

中華民國108年度

單位：人

計 畫 及 項 目	上年度最高可 進用員額數	本年度 增減(-)數	本年度最高可 進用員額數	說 明
合計	53		53	
國民教育計畫部分	30		30	
正式職員	29		29	
臨時職員	1		1	
學前教育計畫部分	11		11	
正式職員	9		9	
正式工員	2		2	
一般行政管理計畫部分	12		12	
正式職員	10		10	
正式工員	2		2	

本 頁 空 白

臺北市地方教育發展基金一

用人費用

中華民國

計畫及項目	合計	正式 員額 薪資	聘僱 人員 薪資	超時 工作 報酬	津貼	獎 金		
						年終獎金	考績獎金	其他
合計	71,185,000	40,381,860	418,992	1,268,782		5,307,586	4,259,155	
國民教育計畫	49,131,000	25,500,000	418,992	642,513		3,449,158	2,655,000	
職員薪金	25,500,000	25,500,000						
約僱職員薪金	418,992		418,992					
兼職人員酬金	331,760							
加班費	642,513			642,513				
考績獎金	2,655,000						2,655,000	
年終獎金	3,449,158					3,449,158		
職員退休及離職金	12,105,456							
分擔員工保險費	2,187,180							
傷病醫藥費	175,000							
員工通勤交通費	351,540							
其他福利費	1,314,401							
學前教育計畫	9,607,000	6,733,860		161,938		840,899	561,155	
職員薪金	6,037,860	6,037,860						
工員工資	696,000	696,000						
加班費	161,938			161,938				
考績獎金	561,155						561,155	
年終獎金	840,899					840,899		
職員退休及離職金	535,680							

臺北市萬華區華江國民小學

彙計表

108年度

單位：新臺幣元

退休及卹償金		資遣費	福 利 費					提繳費	兼任 人員 用人 費用
退休金	卹償金		分擔 保險費	傷病 醫藥費	提撥 福利金	員工通勤 交通費	其他		
13,348,080			3,529,044	180,160		621,180	1,538,401		331,760
12,105,456			2,187,180	175,000		351,540	1,314,401		331,760
12,105,456			2,187,180	175,000		351,540	1,314,401		331,760
555,840			597,708	5,160		118,440	32,000		
535,680									

臺北市地方教育發展基金一

用人費用

中華民國

計畫及項目	合計	正式 員額 薪資	聘僱 人員 薪資	超時 工作 報酬	津貼	獎 金		
						年終獎金	考績獎金	其他
工員退休 及離職金	20,160							
分擔員工 保險費	597,708							
傷病醫藥 費	5,160							
員工通勤 交通費	118,440							
其他福利 費	32,000							
一般行政管 理計畫	12,447,000	8,148,000		464,331		1,017,529	1,043,000	
職員薪金	6,396,000	6,396,000						
工員工資	720,000	720,000						
警餉	1,032,000	1,032,000						
加班費	464,331			464,331				
考績獎金	1,043,000						1,043,000	
年終獎金	1,017,529					1,017,529		
職員退休 及離職金	629,184							
工員退休 及離職金	57,600							
分擔員工 保險費	744,156							
員工通勤 交通費	151,200							
其他福利 費	192,000							

註：1.本表不包含臨時工員薪津。

2.本表兼任人員用人費用，係學校教職員兼課或請假代課鐘點費。

臺北市萬華區華江國民小學

彙計表

108年度

單位：新臺幣元

退休及卹償金		資遣費	福 利 費					提繳費	兼任人員用人費用
退休金	卹償金		分擔保險費	傷病醫藥費	提撥福利金	員工通勤交通費	其他		
20,160			597,708	5,160		118,440			
686,784			744,156			151,200	32,000		
629,184							192,000		
57,600			744,156			151,200			
							192,000		

臺北市地方教育發展基金一

聘用及約僱

中華民國

區分及職稱	人數	擔任工作	聘用或約僱 起訖期間	薪點	年需經費
合計	1				520,000
約僱人員小計	1				520,000
約僱人員(280)	1	辦理學校行政事務。	108/1/1-108/12/31	280	520,000

臺北市萬華區華江國民小學

人員明細表

108年度

單位：新臺幣元

月					支	經費來源 及其科目
小計	折合 金額	勞保 保險費	健康 保險費	離職 儲金		
34,916	34,916				國民教育計畫	

臺北市地方教育發展基金－臺北市萬華區華江國民小學

單位（或計畫）成本分析表

中華民國108年度

單位：新臺幣千元

計 畫 別	單 位	單位成本(元)或 平均利(費)率	數 量	預 算 數	說 明
合計				84,302	
國民教育計畫				54,134	
學前教育計畫				10,108	
一般行政管理計畫				13,448	
建築及設備計畫				6,612	

臺北市地方教育發展基金－臺北市萬華區華江國民小學

5年來主要業務計畫分析表

中華民國108年度

單位：新臺幣千元

年度及項目	單位	數量	單位成本(元)或 平均利(費)率	金額	說明
(本)年度預算數					
國民教育計畫				54,134	
學前教育計畫				10,108	
(上)年度預算數					
國民教育計畫				51,535	
學前教育計畫				11,710	
(前)年度決算數					
國民教育計畫				54,751	
學前教育計畫				8,038	
(105)年度決算數					
國民教育計畫				54,028	
學前教育計畫				9,617	
(104)年度決算數					
國民教育計畫				54,756	
學前教育計畫				10,022	

臺北市地方教育發展基金－臺北市萬華區華江國民小學

資本資產及長期負債明細表

中華民國108年度

單位：新臺幣千元

項 目	取得成本/ 舉債數	以前年度累 計折舊(耗)/ 長期投資評 價/未攤銷溢 (折)價	本 年 度 變 動				主要增減 原因說明	本年度累計折 舊(耗)/長期投 資評價變動數 /攤銷數	期末餘額
			增加		減少				
			金額	類型	金額	類型			
資產	31,028	24,478	6,612				1,751	11,411	
土地改良物	7,807	5,197	4,898	增置			153	7,356	
房屋及建築	198	39					3	155	
機械及設備	14,692	12,321	1,396	增置			1,030	2,737	
交通及運輸 設備	1,209	903	24	增置			106	224	
雜項設備	5,998	5,025	258	增置			381	850	
電腦軟體	1,124	993	36	增置			78	89	